

Les châtaigniers



Les châtaigniers

La découverte de pollen atteste de la présence de châtaigniers dans la région dès 6000 ans avant JC. Mais sa culture ne commencera que vers l'an 1000, avec une importance particulière du XVII^e siècle au XIX^e siècle.

Les châtaigniers permettaient de nourrir ainsi bien les animaux que

les hommes et étaient également appelés "l'arbre à pain". Pour faciliter leur travail, les paysans ont aménagé les pentes des montagnes en créant de nombreuses terrasses soutenues par des murets, des sentiers d'accès, des systèmes d'irrigation ainsi que des bâtisses pour le séchage des fruits. Le bois était également utilisé pour les constructions, la vannerie ou la fabrication de ruches et de piquets.

La fin du XIX^e siècle marque le déclin de la culture des châtaigniers à cause notamment d'attaque de maladies (cancre et maladie de l'encre) mais aujourd'hui le châtaignier revient, ainsi bien par ses fruits que son bois, dans de nombreux domaines d'utilisation.

Recommandations générales

- Respectons le tracé des sentiers pour limiter le piétinement de la végétation et l'érosion.
- Apprenons à connaître et à respecter la faune et la flore, surtout dans les espaces sensibles.
- Ne laissons ni trace de notre passage, ni déchets et emportons les jusqu'à la prochaine poubelle.
- Ne faisons pas de feu dans la nature.
- Ne dégradons pas les cultures et les plantations.
- N'oublions jamais de toujours refermer derrière nous clôtures et barrières.
- Tenons les chiens en laisse, ils pourraient malencontreusement provoquer des dommages ou être victimes d'accidents.
- Ne consommons pas l'eau des ruisseaux, sa limpidité apparente ne signifie pas forcément qu'elle est potable.
- Renseignons nous en période de chasse auprès des communes. Certains itinéraires peuvent être dangereux.
- Informons-nous des règlements d'accès aux réserves naturelles et zones Natura 2000 (les chiens, l'utilisation d'engins sonores et la cueillette des plantes peuvent, dans certains cas, être proscrits).

Recommandations spécifiques

Itinéraire déconseillé en période de fortes chaleurs et de fortes pluies.

Numéro de secours : 112

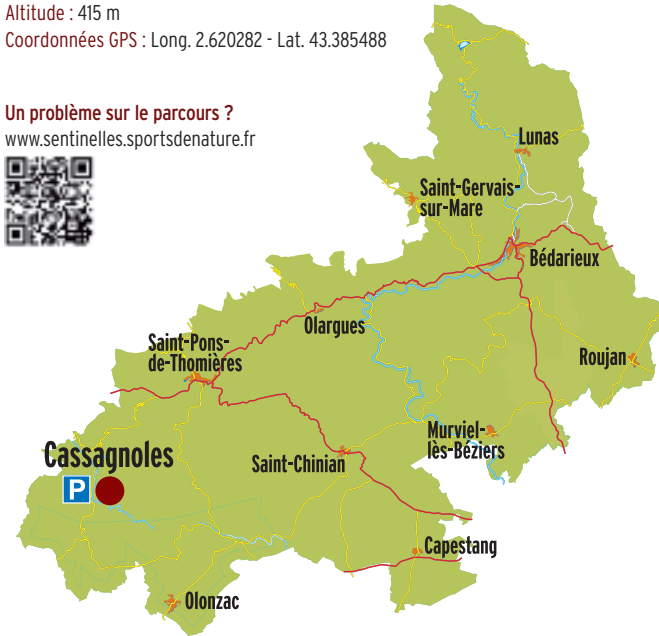


Les Sagnes

N'hésitez pas à cheminer sur ces sentiers : imprégnez-vous de l'atmosphère des châtaigneraies, du décor sauvage de la garrigue et bénéficiez de panoramas superbes sur le Minervois !

Accès/parking : à l'entrée du village par la D 12 E 3, parking de l'Ours
Altitude : 415 m
Coordonnées GPS : Long. 2.620282 - Lat. 43.385488

Un problème sur le parcours ?
www.sentinelles.sportsdenature.fr



Informations pratiques

A voir à proximité

- Maison de l'abeille, ouverte en juillet-août, tous les dimanches de 10h à 18h

Pour toutes informations complémentaires, contactez :

Office de tourisme intercommunal Le Minervois :
www.minervois-tourisme.fr

- Minerve, 04 68 91 81 43
- Olonzac, 09 83 09 14 88

Pays Haut Languedoc et Vignobles

1, rue de la Voie Ferrée 34360 Saint-Chinian
04 67 38 11 10 - contact@payshlv.com - www.payshlv.com



Pays Haut Languedoc et Vignobles Tourisme et Patrimoine

Les Sagnes Cassagnoles

Un territoire de projets

agence AOC - Béziers - photo couverture : Vue sur Cassagnoles - Julien Gieules

Carte d'identité du sentier 49

Longueur : 8 km
Durée : 2h45
Niveau de difficulté : moyen



Les Sagnes

1. Du parking, se diriger dans le village (*point d'eau potable*) et monter vers La Caune. A l'entrée de La Caune, monter à gauche sur la D 12 E 3.

2. 475 m, 31 T 469014 4804034
Quitter la route, tourner à droite et passer devant les maisons. Contourner la dernière maison et emprunter le chemin enherbé montant derrière celle-ci. Au niveau de la cabane en bois, quitter le sentier et monter à droite le raidillon. Le suivre en sous-bois.

3. 536 m, 31 T 469094 4804291
Au croisement avec une piste, descendre à droite sur quelques mètres puis grimper à gauche le petit sentier qui s'élève sous les châtaigniers. Bien suivre le balisage. Arriver en contrebas d'une petite ruine.

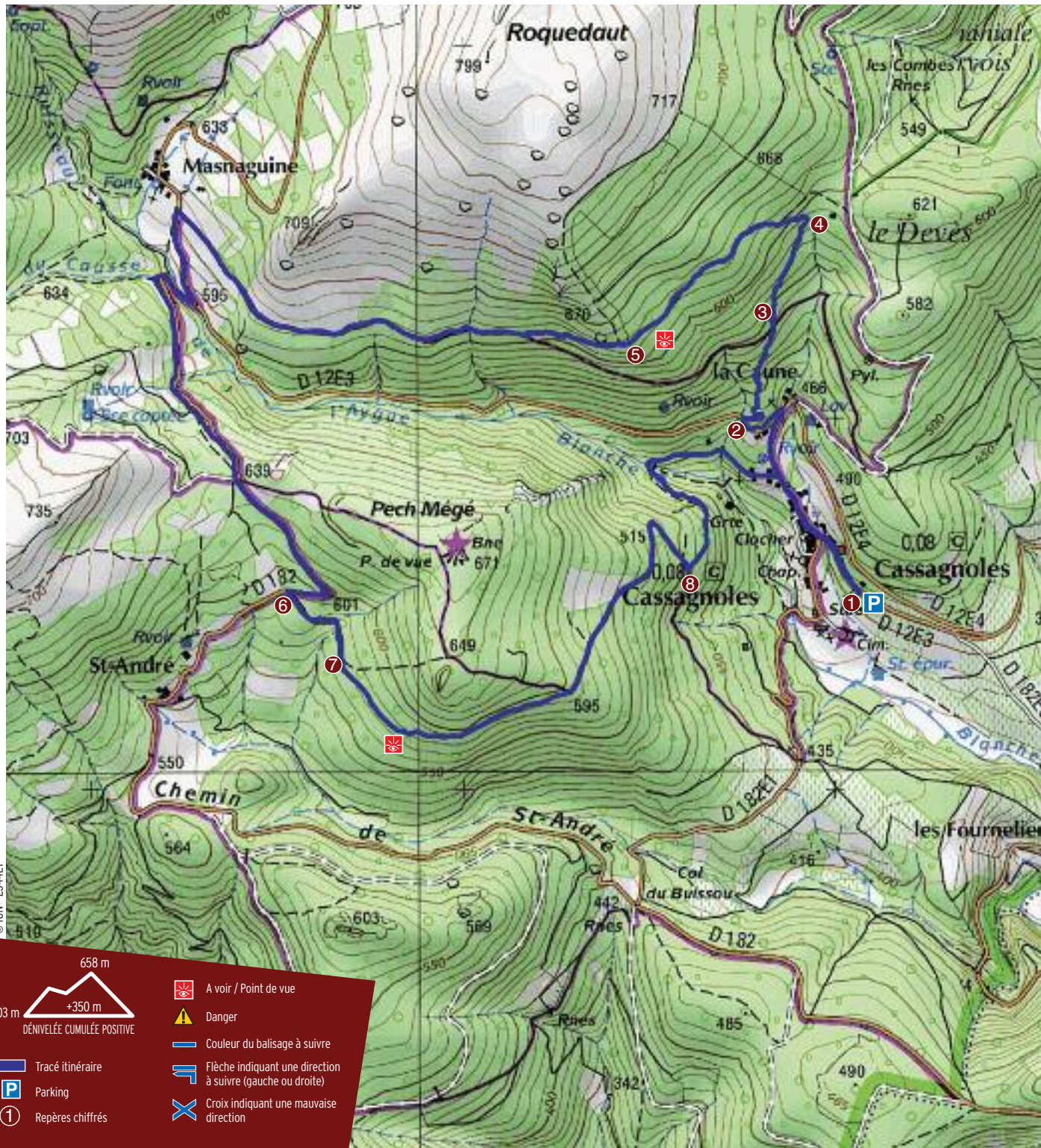
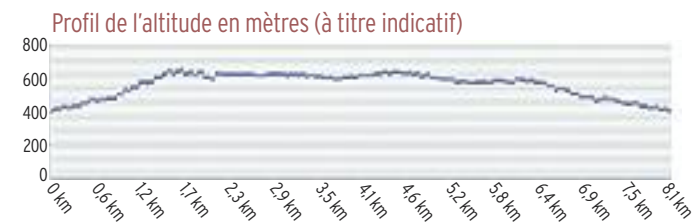
4. 580 m, 31 T 469186 4804568
Contourner la ruine et prendre le sentier qui la surplombe. Le suivre, atteindre un sentier plus large et poursuivre la montée à gauche.

5. 623 m, 31 T 468675 4804233
Descendre le sentier à gauche. Bien suivre le balisage. Profiter alors de la vue sur le lac de Jouarres et les Corbières et par temps clair, sur les Pyrénées et la Méditerranée. Arriver à une petite ruine, prendre à droite, rejoindre et suivre à droite une piste. La quitter pour emprunter le petit sentier longeant un muret. Récupérer la piste et peu avant Masnaguine, descendre à gauche sur la route goudronnée, puis emprunter à droite la route vers St André. Passer le col et descendre sous les pins.

6. 591 m, 31 T 467791 4803583
100 m après le virage en épingle à droite, quitter la route pour s'engager à gauche sur le sentier en sous-bois.

7. 572 m, 31 T 467933 4803390
Après moins de 300 m, à la fourche, laisser le large sentier qui monte à gauche, et continuer à droite sous les chênes. Bien suivre le balisage. Profiter du panorama ouvert et de la végétation. Rejoindre une piste et descendre à droite.

8. 492 m, 31 T 468864 4803627
150 m après le lacet à droite, quitter la piste et bifurquer à gauche sur le large sentier. Franchir à gué le ruisseau Aygue Blanche et continuer en face. A la route, prendre à droite et rallier le parking.



© IGN - 2344ET

658 m
403 m
+350 m
DÉNIVELLÉE CUMULÉE POSITIVE

- A voir / Point de vue
- Danger
- Couleur du balisage à suivre
- Flèche indiquant une direction à suivre (gauche ou droite)
- Croix indiquant une mauvaise direction
- Tracé itinéraire
- Parking
- Repères chiffrés